

WE LEAD.
WE LEARN.



METSIEMME **PISTIÄISIÄ**



Metsiemme pistiäisiä

Runsaalla 100 000 maailmasta tunnetulla lajillaan pistiäisten laho on lajimäärältään yksi hyönteiskunnan suurimmista. Vuonna 2008 Suomen noin 21 000 tunnetusta hyönteislajista noin 7 000 lajia, siis 1/3, on pistiäisiä. Joukkoon kuuluu monia kaikille tuttuja lajeja ja ryhmiä, kuten mehiläisiä, ampiaisia ja muurahaisia, mutta toisaalta suurin osa pistiäisistä on vaikeasti tunnistettavia pieniä loispistiäisiä. Paljon lajeja on vielä löytymättä. Monet pistiäiset hännäävät, kiusaavat, pelottavat tai satuttavat ihmisiä, mikä on antanut niille kuvaavia nimiä kuten herhiläinen, ampiainen tai viholaisten.

Pistiäisillä on yleensä neljä kalvomaista, vähäkarvaista siipeä, joissa siipisuonia on yleensä vähemmän kuin muilla hyönteisillä, joillakin loispistiäisillä on vain yksi suoni. Joskus siivet voivat tosin puuttuakin, kuten muurahaisilla usein. Valtavalle ryhmälle on kuitenkin vaikeaa keksiä yhteisiä tuntomerkkejä, sillä rakenteeseen ja käyttäytymiseen liittyviä poikkeuksia on paljon. Useimmilla pistiäisillä on ns. ampiaisvyötärö, kapea kuroutuma keski- ja takaruumiin välissä. Tunnusomaista on vielä naaraan takaruumiin kärjessä sijaitseva munanasetin tai pistin, joka tosin voi olla vaikeasti nähtävissä. Tästä pistimestä ryhmä on kuitenkin saanut nimensä.

Pistiäiset jaetaan kahteen alalahkoon, sahapistiäisiin ja hoikkatyvisiin. Sahapistiäiset ovat saaneet nimensä sahamaisesta munanasetimestaan, jonka avulla naaraat asettavat munansa kasvin solukoihin. Nimensä mukaisesti hoikkatyvisillä on takaruumiin kahden ensimmäisen jaokkeen välillä kapea kuroutuma, joka takaa tuon nivelen suuremman liikkuvuuden. Tarkasti liikkuvasta takaruumiista on paljon hyötyä, sillä sen avulla pistiäinen voi laskea munansa täsmällisesti oikeaan, usein vilkkaasti liikkuvaan isäntäeläimeen. Hoikkatyviset jaetaan perinteisesti ilman suurempia tieteellisiä perusteita kahteen osastoon, kätköpistiäisiin, joista suurin osa on loisia, ja myrkkypistiäisiin, joihin kuuluvat mm. muurahaiset ja ampiaiset.

Metsissä pistiäisillä on suuri ekologinen merkitys. Monet sahapistiäisiin kuuluvat havupistiäiset elävät toukkaryhminä ja

aiheuttavat joskus kasvutappioita syömällä puita neulasettomiksi. Toisaalta loispistiäiset hävittävät muiden hyönteisten munia, toukkia ja koteloita, mutta jopa aikuisia hyönteisiä tai hämähäkkejä. Petopistiäiset saalistavat ravinnokseen muita hyönteisiä. Muurahaiset ovat merkittäviä kasvituholaisten petoja. Kasvien kannalta muurahaisilla on merkitystä myös siemenien siirtäjinä, mikä joko edistää kasvien leviämistä tai tuhoaa siemeniä. Kimalaiset ovat tärkeitä luonnonkasvien pölyttäjiä, sillä karaistuneina ne voivat hakea ravintoa viileällä ilmalla, jopa tiikusateessa. Erityisen merkittäviä kimalaiset ovat hernekasvien ja metsämarjojen pölyttäjinä.

Käsillä olevaan oppaaseen ja siihen liittyvään tauluun on koottu 64 metsissämme elävää pistiäistä. Mukana on monenlaisia pistiäisiä, pieniä ja suuria, värikkäitä ja värittömiä, siivellisiä ja siivettömiä, kasvinsyöjiä, pölyttäjiä, petoja ja loisia. Mukaan on kuitenkin otettu lajeja kaikista merkittävistä pistiäisryhmistä. Taulussa todellisia kokosuhteita ei kuitenkaan voi esittää, sillä pienimmän 0,2 mm:n mittaisen hiukepistiäisen ja viisisenttisen jättipuupistiäisen kokoero on 250-kertainen

Pistiäisten suomenkielinen nimistö on puutteellinen, ja sahapistiäisten ja loispistiäisten kattavampaa nimistöä vasta valmistaan. Jotkut tässä käytettävistä nimistä voivat muuttua systemaattisemman nimeämisen yhteydessä ja jotkut ovat vain ryhmänimiä.

Kari Heliövaara
metsäeläintieteen professori
Helsingin yliopisto

Ilpo Mannerkoski
vanhempi tutkija
Suomen Ympäristökeskus

Julisteemme (ja tämän vihkosen) pistiäiset ovat Kari Heliövaaran piirtämiä. Kiitämme häntä suuresti, kuten myös Ilpo Mannerkoskea, joka on avustanut lajikuvausten tekemisessä.

Toivotamme kaikille kiehtovia pistiäishavainnointeja.

Kesäkuussa 2009
UPM Metsä

Ahmaspistiäiset

Kokongparasitsteklar
Endasy erythrogaster, 7 mm

Endasy erythrogaster on ahmaspistiäisiin kuuluva musta loispistiäinen, jolla on pehmeä, punaruskea takaruumis ja paksut, keltaiset tuntosarvet. Se on männynneulasilla elävien sahapistiäisten (vrt. pilkkumäntypistiäinen ja ruskomäntypistiäinen) loinen ja siis hyödyllinen eläin.



Aitorapistiäinen

Raspryggestekel
Rhyssa persuasoria, 60 mm

Aitorapistiäinen on hyvin suuri, musta tai tummanruskea loispistiäinen, jonka keski- ja takaruumiissa on lukuisia kellanvalkeita pilkkuja. Naaraalla on monen sentin mittainen munanasetin. Lämpiminä kesäpäivinä naaraat lentelevät hakkuualojen ja puutavaravarastojen läheisyydessä muniakseen syvällä rungoissa elävien puupistiäisten tai sarvijäärien toukkiin. Pelottavasta ulkonäöstään huolimatta aitorapistiäinen on hyödyllinen puutavaraa rei'ittävien toukkien runsautta säätelevä laji.



Ampiaispuupistiäinen

Korthornad vedstekel
Tremex fuscicornis, 40 mm

Hyvin suuri, jättipuupistiäistä muistuttava sylinterinmuotoinen pistiäinen, jolla on kuitenkin lyhyet tuntosarvet. Keltaisessa takaruumiissa on leveydeltään vaihtelevia mustia poikkivöitä. Ampiaispuupistiäinen lentää loppukesällä ja syyskuussa. Se elää toukkana heikentyneissä rauduskoivuissa, haavoissa ja lepissä. Ampiaispuupistiäinen on harvinainen ja melko vähälukuinen laji, mutta sopivassa ravintopuussa voi joskus olla runsaastikin toukkia. Suomesta ei tunneta yhtään koirasyksilöä.



Herhiläinen

Bålgeting
Vespa crabro, 30 mm

Herhiläinen on suriseva ja suuri, ruskean-keltamusta ampiainen, jonka pään punaruskeat ylä- ja sivureunat ulottuvat verkkosilmien ulkopuolelle. Herhiläinen pesii rakennusten ja puiden koloi-
sua, useimmiten kuolleissa lehtipuissa. Lahopuusta tehdyt pesien kennolevyt ovat väriltään ruskeita. Ensimmäiset talvehtineet kuningattaret lähtevät liikkeelle toukokuun alussa etsimään vaahteroista mettä tai koivikoista mahlaa. Herhiläiset imevät myös raatojen nesteitä. Herhiläiset, kuten monet muutkin ampiislajit, saalistavat myös itseään suurempia eläimiä. Toukkien ravintona on aikuisten pesiin tuomat hyönteiset. Muista suomalaisista ampiaisista poiketen herhiläiset lentävät myös ilta- ja aamuhämärissä. Suomessa herhiläinen oli yleisimmillään 1930–1940-luvuilla. Vuoden 1944 jälkeen ei herhiläisiä tavattu Suomessa muutamia harhailijoita lukuun ottamatta, mutta vuodesta 2000 alkaen herhiläinen on jälleen runsastunut ja pesintöjä on havaittu Etelä- ja varsinkin Kaakkois-Suomessa. Herhiläinen on luokiteltu erittäin uhanalaiseksi (EN), mutta lajin runsastuttua luokka ei vastaa tämänhetkistä tilannetta.



Hevosmuurahainen

Hushästmyra
Camponotus herculeanus, 14 mm

Hevosmuurahainen on suuri, tumma, vahvaleukainen muurahainen, jolla on punertavaa sävyä raajoissa ja tuntosarvissa. Hevosmuurahaiset nakertavat pesänsä tavallisesti elävien ja terveiden pystypuiden sydänpuuhun, mutta myös lahoaviin puihin ja seinähirsiin. Pesä on yleensä kuusessa, mutta joskus männys-
sä tai lehtipuussa. Joskus hevosmuurahaiset kaivavat pesänsä osittain maahan. Yöeläiminä hevosmuurahaisia tapaa melko harvoin. Elävissä pystypuissa kekomuurahaisten pesistä on haittaa, sillä ne aiheuttavat teknistä vahinkoa ja altistavat puut myrskytuhoille. Palokärjen hakkaamat reiät kuusenrungossa parjastavat usein hevosmuurahaisen asuttaman puun. Runsaina parveillessaan kookkaat siivelliset kuningattaret voivat olla huomiota herättäviä.



Himmikiilukaiset

Kragglanssteklar
Eurytoma wachthli, 2 mm

Himmikiilukaiset kuuluvat kii-
lupistiäisten yläheimoon. Ne ovat
pieniä, ruumiinmuodoltaan pitkän-
omaisia loispistiäisiä. Väriltään ne
ovat tavallisesti mustia ja vain heikosti
metallinhoitoisia. Läheskään kaikilla
lajeilla ei ole suomenkielistä nimeä. *Eurytoma wachthli* elää
heikentyneillä männyntaimilla joskus tuhoa aiheuttavan taimi-
pikikärsäkkään (*Pissodes castaneus*) loisena.



Hiukepistiäiset

Dvärgsteklar
Myrmica pulchellus, 0,2 mm

0,2 mm:n mittaiset hii-
kepistiäiset ovat maailman
pienimpiä hyönteisiä. Suo-
mesta tunnetaan parisenkym-
mentä lajia. Ne ovat niin pieniä, että ne vain vaivoin näkyvät
paljaalla silmällä. Itse asiassa eräät yksisoluiset eläimet ovat
suurempia kuin hiukepistiäiset. Hiukepistiäiset loisivat toisten
hyönteisten munissa.



Housumehiläinen

Praktbyxbi
Dasytoda hirtipes, 14 mm



Housumehiläinen on
yleisväriltään kellahtava
mesipistiäinen, jonka
naaraan takaraajoissa on
huomiota herättävä, kullan-
keltainen karvoitus. Naaras
kerää siitepölyä varsinkin kel-
takukkaisista mykerokasveista
kuten keltanoista. Housumehi-
läiset lentelevät heinä-elokuus-
sa yleensä hiekkapohjaisilla alu-
eilla, joissa on runsaasti paljasta maata.

Housumehiläinen tekee pesänsä hiekkamaahan.

Melko yleinen housumehiläinen on Suomessa itäinen laji,
mutta on kenties levittäytymässä kohti länttä.

Isosavipistiäinen

Allmän spindelgrävstekel
Trypoxylon figulus, 10 mm



Isosavipistiäinen on musta ja hoik-
ka pistiäinen, jonka verkkosilmissä
on syvä vako. Tuntosarvet ovat
melko lyhyet. Isosavipistiäinen ei
itse kaiva pesäänsä, vaan hakeutuu
kivimuurien rakosiin tai hirsissä ris-
teileviin, vanhoihin kovakuoriaisten
käytäviin. Isosavipistiäisen pesä on
useiden savesta rakennettujen välisei-
nien jakama suora käytävä. Kuhunkin
kammioon naaras munii yhden munan. Naaras kantaa toukilleen
ravinnoksi pieniä hämähäkkejä.

Jumivainokainen

Vedbaggsteklar
Spathius exarator, 8 mm

Tumma jumivainokainen on yksi suurim-
mista vainokaisten heimoon kuuluvista pisti-
täisistä. Se on yleinen kaikkialla Euroopassa
siellä, missä huonekaluissa, seinissä tai muissa
puisissa rakenteissa elää jumeja, erityisesti tu-
pajumeja (*Anobium punctatum*). Jumivainokainen
munii pitkällä munanasettimellaan munansa kovankin puun läpi
jumin toukkaan. Kehittyvä toukka syö jumin toukan, tekee kote-
lon, aikuistuu, ja kaivaa leuoillaan pienen ulostuloreiän puuhun.
Jumivainokainen on hyödyllinen laji vähentäessään tupajumeja.



Jättipuupistiäinen

Gul vedstekel
Urocera gigas, 50 mm

Jättipuupistiäinen on hyvin suu-
ri, mustan- ja keltaisenkirjava
pistiäinen, jolla on pitkät, keltaiset
tuntosarvet. Pelottavannäköisellä naa-
raalla on takaruumiin mittainen munan-
asetin. Jättipuupistiäiset lentelevät suristen
kuumina syyskesän päivinä. Naaras munii sy-
välle männyn ja kuusen runkoihin, joko heikenty-
neisiin pystypuihin, tuulenskaatoihin tai kuorelliseen puutavaraan.
Toukat elävät puun sisällä ja syövät sieniä ja puuta. Tiiviin purun
täyttämiä toukkakäytäviä on usein vaikea havaita. Ne kuitenkin
alentavat huomattavasti sahatavaran laatua. Aikuisten ulostulorei-
ät puun pinnassa ovat pyöreitä ja keskenään hyvin erikokoisia.

Kaarnavainokainen

Rundmunsteklar
Coeloides abdominalis, 4 mm

Kaarnavainokainen on keskikokoinen, tumma vainopistiäinen, joka loisii etenkin kaarnakuoriaisilla. Tämän lajin kuten muidenkin kaarnavainokaisten aikuisia tapaa usein tukkipinoilla. Monilla lajeilla on melkoinen merkitys tuholaisina tunnettujen kaarnakuoriaisten, esimerkiksi pystynävertäjän (*Tomiscus piniperda*) ja vaakanävertäjän (*T. minor*) vähentäjänä.



Kangasiskosmehiläinen

Ljungsidenbi
Colletes succinctus, 11 mm



Kangasiskosmehiläisnaaraalla on keskiselässään lyhyt, tiheä ja punakeltainen karvoitus, ja tummassa takaruumiissa on kellahtavia poikkivöitä. Kangasiskosmehiläinen on kuivien jäkälä- ja kanervakankaiden laji. Se rakentaa pesänsä parinkymmen sentin syvyyteen hiekkamaahan jäkälän alle. Naaraat keräävät siitepölyä

kanervan kukista. Kangasiskosmehiläinen on melko yleinen mesipistiäinen etenkin Salpausselän mäntykankailla, mutta levinneisyysalue on supistunut viime vuosikymmeninä.

Kangaskärpäspistiäinen

Mellinus arvensis, 14 mm

Kangaskärpäspistiäinen on keskikokoinen, mustakeltainen pistiäinen. Sen mustassa keskiruumiissa on kaksi keltaista, katkonaista poikkijuovaa. Kiiltävänmustassa takaruumiissa on leveitä, kirkkaankeltaisia poikkivöitä. Naaras kaivaa jopa puolimetrisen pesäkäytävänsä hiekkaiseen maahan. Toukat elävät syvällä maan sisällä käytävän pohjalla. Naaras tuo toukille ravinnoksi pyydystamiään kärpäsiä.



Kantomehiläinen

Väggbi
Heriades truncorum, 6 mm

Kantomehiläinen on keskikokoinen, tummanharmaa pistiäinen, jonka takaruumiissa on monille mesipistiäisille tunnusomaisia kapeita, kellahtavia poikkivöitä. Laji on Suomessa melko yleinen. Naaraita tavataan vain keltaisilla kukilla, mutta koiraita voi tavata myös valkoisilla kukilla kuten siankärsämöllä. Kantomehiläinen on puutarhojen laji, jota voi tavata pesivänä myös rinnekedoilla. Pesä on usein puurakennuksen seinässä vanhassa kovakuoriaistoukan käytävässä.



Keltiäinen

Gul tuvmyra
Lasius flavus, 6 mm



Keltiäinen on pieni, kiiltävä, keltainen muurahainen. Erityisesti työmuurahaiset ovat kirkkaan sitruunankeltaisia. Se on hyvin yleinen kuivilla ja kosteilla mailla elävä laji, jota tapaa sekä metsästä että aukeilta mailta. Keltiäinen tekee pesänsä mm. lahoon puuhun, irtonaisen kaarnan alle, kallioiden sammalmättäisiin tai kivien alle. Hidasliikkeinen keltiäinen ei liiku paljonkaan pesänsä ulkopuolella, sillä aikuiset nauttivat ravinnokseen juurikirvojen ulosteita. Keltiäisen pisto kirvelee ikävästi.

Kiiltokoloampiainen

Blank murargeting
Ancistrocerus antilope, 14 mm

Mustan ja keltaisen kirjava kiiltokoloampiainen kuuluu erakkoampiainen heimoon. Aikuiset pistiäiset lentelevät alkuksella pensastoissa. Naaras kaivaa pesäkolonsa hiekkaiseen maahan. Naaras raahaa pesäänsä perhostoukkia omien toukkiensa ravinnoksi. Varsinkin kultapistiäiset (ks. seinäkulttiainen) loisivat usein kiiltokoloampiainen pesässä. Luokiteltu silmälläpidettäväksi (NT).



Kiiltosuupistiäinen

Silvermunstekel
Crabro cribrarius, 13 mm



Kiiltosuupistiäinen on kiiltävän musta pistiäinen, jonka keltaisissa raajoissa on mustat reidet. Mustassa takaruumiissa on keltaisia poikkivöitä ja täpliä. Koiraalla on eturaajoissaan tunnusomaiset lapiomaiset ulokkeet. Kiiltosuupistiäisen pesä on lahoavaan puuhun tai hiekkään kaivettu 20-senttinen käytävä, jossa on sivukäytäviä. Kussakin sivukäytävässä varttuu yksi toukka, jota naaras ruokkii pyydystämillään kärpäsilä.

Kimopistiäinen

Vanlig vägstekel
Anoplius viaticus, 15 mm



Yleinen kimopistiäinen on melko suuri pistiäinen, jonka takaruumiissa on oransseja laikkuja. Kimopistiäinen kuuluu tiepistiäisiin, jotka ovat erikoistuneet pyydystämään hämähäkkejä. Pistiaiset lentelevät lähellä maan pintaa ja etsiskelevät päiväänsä viettäviä hämähäkkejä. Kun sopiva saalishämähäkki on löytynyt, naaras laumuttaa saaliin ja raahaa sen maata pitkin pesäkolonsa suulle. Lopuksi se hautaa saaliinsa hiekkään ja munii hämähäkin pinnalle yhden munan.

Kirjanpainajakiilukainen

Pupplganssteklar
Tomicobia seitneri, 4 mm



Kirjanpainajakiilukainen on metallinvihreä, hohtokiilukaisiin kuuluva metsätuholaisena tunnettujen kaarnakuoriaisten, erityisesti kirjanpainajan (*Ips typographus*) loinen. Naaraalla on hyvin lyhyt munanasetin, joka ei näy yläpuolelta katsottaessa. Naaras munii kirjanpainajan peräkuoppaan peitinsiipien saumaan. Loispistiäisen toukka elää kuoriaisen sisällä. Aikuisuva loispistiäinen tekee kirjanpainajan peitinsiipeen pyöreän ulostuloaukon. Kirjanpainajakiilukaisella on useita sukupolvia vuodessa, ja se on merkittävä tuholaisia vähentävä loinen.

Kirsikkaetanainen

Fruktbladstekel
Caliroa cerasi, 5 mm



Kirsikkaetanainen on pienehkö, musta lehtipistiäinen, joka munii hedelmäpuiden lehdelle. Etanaa muistuttava, limainen, musteelta tuoksuva toukka syö lehden yläpinnan solukkoa ja jättää jäljelle vain lehden suonet. Täysikasvuisena toukka pudottautuu maahan ja koteloituu. Kirsikkaetanainen lisääntyy yleensä partenogeneettisesti, koiraat ovat hyvin harvinaisia.

Kirvapistiäinen

Pemphredon lugubris, 11 mm



Kirvapistiäinen on kiiltävän musta pistiäinen, jolla on karvainen keskiruumis. Kirvapistiäinen rakentaa pesänsä lahoihin puunrunkoihin, oksiin tai kantoihin. Pesän pääkäytävä on usein vanha sarvijäärän tai muun kova-kuoriaisen toukkakäytävä, mutta naaras kaivaa käytävään lisäkäytäviä. Kussakin sivukäytävässä varttuu yksi toukka, jolle naaras kantaa ravinnoksi kirvoja.

Kivikkokimalainen

Stenhumla
Bombus lapidarius, 23 mm



Musta, takapäästään oranssi kivikkokimalainen on yksi yleisimmistä n. 30 kimalaislajistamme. Talvehtinut, hedelmätyöntäjä naaras rakentaa keväällä kivenkoloon pesänsä, jonne se munii. Toukat saavat ravinnokseen siitepölyä. Ensimmäisestä pesyestä syntyy vain naaraita, jotka lisääntymiskyvyttöminä työläisinä auttavat seuraavan pesyeen hoitamisessa. Vasta myöhäiskesällä syntyy koiraita ja lisääntymiskykyisiä naaraita. Kimalaiset ovat pölyttäjinä erittäin tärkeitä hyönteisiä. Esimerkiksi puna-apila on lähes kokonaan riippuvainen kimalaisen pölytyksestä.

Kivikkoloiskimalainen

Stensnylthumla

Psithyrus rupestris, 20 mm



Kivikkoloiskimalainen muistuttaa ulkonäöltään hyvin paljon kivikkokimalaista. Erottavina tunto-merkkeinä ovat harvempi karvoitus ja tummat siivet. Nimensä mukaisesti se on kivikkokimalaisen pesälöinen. Naaras lentelee mielellään apilapelloilla ja tunkeutuu munimaan

kivikkokimalaisen pesään. Kivikkokimalaiset luulevat loisen toukkaa omakseen ja ruokkivat sitä.

Koivujunki

Kamelstekel

Xiphodria camelus, 16 mm

Koivujunki on pitkäkaulainen, musta ja punaraajainen pistiäinen, jolla on kärkeä kohti suippeneva takaruumis ja puolipallonmuotoinen pää. Aikuiset pistiäiset lentelevät keskikesällä nuorissa koivikoissa ja metsänreunoissa. Koivujunki elää kuolleiden leppien tai koivujen rungoissa. Naaras munii heikentyneisiin puihin joko ohuen kuoren läpi tai kuoren halkeamiin. Taimikon raivauksessa kaadettuihin leppiin se munii mielellään. Ennen munintaa naaras erittää puuhun sienisymbioosiin liittyvää oranssia nestettä. Puun sisällä kulkevat toukkakäytävät tummuvat hyvin nopeasti. Koivujunki on Suomessa yleinen mutta melko vähälukuinen laji, jota toisaalta on helppo kasvattaa runsaastikin sopivista puista.



Kotelokiilukainen

Puppglanssteklar

Pteromalus puparum, 2 mm



Kotelokiilukainen on joinakin vuosina hyvin yleinen, pieni hohtavanvihreä tai -sininen, hohtokiilukaisiin kuuluva loispistiäinen. Se on ennen kaikkea tammella elävän tammikäärriäisen (*Tortrix viridana*) kotelolöinen. Kotelokiilukainen tunnetaan myös kaali-perhoslajien (*Pieris*-lajit) kotelolöisena.

Kuoppasorjoampiainen

Större vedgeting

Symmorphus murarius, 15 mm



Erakkoampiaisiin kuuluva, tavallista ampiaista muistuttava mustan ja keltaisen kirjava kuoppasorjoampiainen rakentaa pesäkammionsa seinän tai aidan rakosiin tai puunkoloon. Naaras lamauttaa pistimellään kovakuoriaisiin kuuluvia lehtikuoriaisia (*Chrysomelidae*), joita se sitten kantaa pesäänsä toukkien ravinnoksi. Kuoppasorjoampiaisen pesä on usein kultapistiäisten (ks. seinäkultitiainen) loisima. Laji luokitellaan vaarantuneeksi (VU).

Kuusenkudospistiäinen

Större granspinnarstekel

Cephalcia abietis, 13 mm



Kuusenkudospistiäinen on leveäpäinen, melko suurikokoinen kudospistiäinen. Sillä on musta pää ja keskiruumis sekä kellanpunaruskea takaruumis. Nimensä mukaisesti laji elää kuusella. Sen voi tavata monenlaisilla valoislilla, kuusta kasvavilta paikoilta, ja erityisesti vanhoissa kuusiaidoissa on silloin tällöin tavattu runsaita esiintymiä. Naaras munii munansa muutaman munan ryhmiin edellisvuotisten neulasten ympärille. Toukat muodostavat kasvaessaan suuren ulosteiden täyttämän kudoksen, jossa kullakin toukalla on oma kudosputkensa. Toukat syövät vain edellisvuotisia neulasia. Kuusenkudospistiäinen on melko harvinainen laji, mutta sillä on taipumusta esiintyä paikallisesti hyvinkin runsaana. Varsinaisia tuhoja ei kuitenkaan Suomessa ole havaittu.

Kärpäshukka

Ectemnius cephalotes, 9 mm



Suuripäisellä kärpäshukalla on takaruumiissaan leveitä keltaisia poikkivöitä. Myös sen reidet ovat keltaiset. Kärpäshukat pesivät lahossa puussa usein muutamien yksilöiden muodostamassa ryhmässä niin, että pesässä on yksi yhteinen kulkuaukko. Naaraat ruokkivat toukkiaan karpäsillä ja muilla kaksisiipisten lahkoon kuuluvilla hyönteisillä. Koiraat eivät parittelun jälkeen osallistu jälkeläistön hoitoon.

Kääpiösaahiainen

Tallblomstekel
Xyela julii, 3 mm



Hyvin pieni, tummanruskea, usein keltakirjauksinen sahapistiäinen. Kääpiösaahiainen lentelee toukokuussa aurinkoisissa metsänreunoissa erityisesti alueilla, joilla männyn lisäksi kasvaa joitakin koivuja ja pajuja. Laji elää toukkana männyn lakastuvissa hedekukinnoissa ja syö siitepölyä. Täysikasvuiset toukat talvehtivat maassa. Kääpiösaahiainen on Suomessa yleinen ja monin paikoin paikallisesti runsaslukuinenkin, mutta pienuutensa takia se jää helposti huomaamatta.

Lattaperäpistiäiset

Gallmyggsteklar
Platystasius antennatus, 1 mm



Lattaperäpistiäisiin kuuluu joukko pieniä, tummia loispistiäisiä, joilla ei ole tarkempaa suomenkielistä lajinnimeä. Ne loisivat toisten hyönteisten munissa. *Platystasius antennatus* -lajin tiedetään elävän loisena ainakin puiden rungoille munivien sarvijäärien munissa.

Lehtikuusikiilukainen

Finglanssteklar
Cirrospilus pictus, 5 mm



Yleisväriltään kellahtava, kiilukaisiin kuuluva lehtikuusikiilukainen on lehtikuusipussikoin (*Coleophora laricella*) ulkoinen. Lehtikuusipussikoilla on taipumusta massaesiintymisiin, joiden aikana se voi tappaa kokonaisia lehtikuusimetsiä. Kiilukainen on massaesiintymien aikana hyvin runsas, ja sillä on huomattava merkitys pussikoin kannansäätelyssä.

Lehtimykiöpistiäinen

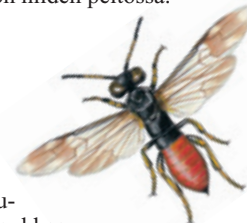
Gallsteklar
Neuroterus quercusbaccarum, 2 mm



Lehtimykiöpistiäinen on pieni, tumma, tammen lehdillä elävä äkämäpistiäinen. Huomiota herättävät, lähes sentin kokoiset, kellertävän valkoiset, vihreät tai punaiset suvullisen sukupolven äkämät kasvavat alkukesällä lehtien alapinnoilla ja hedekukissa. Suvuttoman sukupolven, linsinmuotoiset, puolisenttiset äkämät alkavat ilmaantua lehtiin syyskesällä. Äkämää voi olla lehdellä jopa satoja, jolloin lähes koko lehden alapinta on niiden peitossa.

Loissahiainen

Röd parasitväxtstekel
Orussus abietinus, 14 mm



Musta sahapistiäinen, jonka takaruumis on punaruskea. Loissahiaisen toukkaa ei tunneta. Lajin tiedetään elävän joidenkin puussa elävien kovakuoriaisten ulkoloisena. Aikuinen loissahiainen on kasvatettu mm. lepästä, joka oli jalokuoriaisiin kuuluvan leppäkauniaisen (*Dicerca alni*) toukkien asuttama. Aikuisia on löydetty myös juoksentelemasta kuusihirsillä sekä kuusimetsästä, mutta kaikkiaan loissahiaisia on havaittu Suomessa vain kymmenisen kertaa, viimeksi yli 50 vuotta sitten. Muualtakin maailmasta sitä ja sen lähilajeista havaintoja on hyvin niukalti. Luokiteltu hävinneeksi (RE).

Mantukimalainen

Ljus jordhumla
Bombus lucorum, 20 mm



Pörröisen mantukimalaisen tuntomerkkeinä ovat musta pohjaväri, jossa ovat etuselän ja takaruumiin keskiosan keltaiset poikkivyöt sekä valkoinen poikkivyö peräpäässä. Mantukimalainen on Suomen yleisin kimalaislaji. Se on lisäksi yhdessä kivikkokimalaisen kanssa suurin kimalaisemme. Mantukimalaisia näkee mm. kukkaistutuksissa ja nurmikoilla apiloiden ja muiden kukkien mettä keräämässä. Kuten muillakin kimalaisilla, hedelmöityneet naaraat talvehtivat. Joskus ensimmäiset yksilöt lentävät jo maaliskuussa etsimässä ensimmäisten kukkien mettä. Mantukimalainen pesii maakoloissa. Kimalaisten elämää on viime vuosina vaikeutettu ojen kaivauksella, pientareitten ja kukkakasvustojen raivauksella ja ruiskutuksilla.

Metsäämpiainen

Skogsgeting

Dolichovespula sylvestris, 16 mm

Yleensä ampiAISilla tarkoitetaan yhteiskunta-ampiaisia, joihin karvainen, mustan ja keltaisen kirjava metsäämpiainenkin kuuluu. Ampiaisilla on myrkkypiikki, mutta toisin kuin mehiläiset, ne eivät yleensä kuole pistäessään uhriaan. Toisinaan myrkkypiikki voi kuitenkin jäädä ihmisen ihoon kiinni, jolloin ampiainen kuolee. Metsäämpiainen käy usein kukilla. Se tekee useita satoja soluja käsittävän pesänsä maan sisään, puunkoloon tai linnunpönttöön. Se käyttää pesänrakennusaineena yleensä haapapuuta. Metsäämpiaiset syövät toisia hyönteisiä tapettuaan ne ensin vahvoilla leuoillaan. Yhdyskunnasta talvehtii vain kuningatar.



Metsäkimalainen

Haghumla

Bombus sylvarum, 19 mm

Pörröisellä ja karvaisella metsäkimalaisella on turkissaan oransseja ja valkeita poikkivöitä. Se pesii yleensä lehtimetsissä, niityillä ja puutarhoissa mutta harvoin havupuuvuoltaisissa metsissä. Usein maahan tehty, vain muutamasta kymmenestä yksilöstä koostuva pesä on vanhassa myyrän tai kontiaisen pesässä, mutta joskus puussa vanhassa oravan tai linnun pesässä. Koiraat lentelevät loppukesällä ja syksyllä ja käyvät mielellään kukilla.

Miekkapistiäinen

Stor sandstekel, myrbi

Mutilla europaea, 13 mm

Punaruskean ja mustan kirjava miekkapistiäinen kuuluu mutipistiäisiin, jotka jäljittelevät muurahaisia. Koirailta on siivet, mutta naaraat ovat siivettömiä ja liikkuvat siksi pitkin maata. Miekkapistiäinen on kimalaisten pesälöinen. Löydettyään kimalaispesän naaras tunkeutuu toukkakammioihin voimakkailla leuoillaan, lamauttaa pistollaan yhden toukan ja munii sen pintaan munan. Kuoriutuva toukka syö kimalaistoukan ja koteloituu lopulta kimalaisen pesään. Miekkapistiäinen voi pistää ihmistäkin.



Munakiilukaiset

Härstrimsteklar

Trichogramma evanescens, 0,3 mm

0,3 mm:n mittaiset munakiilukaiset ovat maailman pienimpiä hyönteisiä. Ne elävät yleensä perhosten munissa loisena. Munakiilukaiset hävittävät tuholaisina tunnettujen perhosten muniä. Siksi useita munakiilukaislajeja käytetään ulkomailla metsätuholaisten biologisessa torjunnassa. Muutamaiset lajit voivat lisäksi myös vesihyönteisten munissa veden pinnan alapuolella.



Mustamuurahainen

Svart slavmyra

Formica fusca, 9 mm

Tummanruskean tai mustan mustamuurahaisen pinta on kauttaaltaan lyhyiden karvojen peittämä. Se on yksi yleisimmistä muurahaislajeista, jota tavataan kaikkialla metsissä ja puutarhoissa, yleensä varjoisilla alueilla. Mustamuurahaisen pesä on usein kivien alla, mutta se voi olla myös vanhassa kannossa tai kaatuneen puun kuoren alla. Hedelmöittänyt naaras perustaa pesän. Valmiissa pesässä on usein useita kuningattaria. Muut muurahaislajit orjuuttavat usein mustamuurahaisia, jotka joutuvat ruokkimaan orjina toisen lajin toukkia. Mutta mustamuurahainenkin saattaa pyydystää pienempien lajien toukkia ja koteloitaa. Muurahaiset nuolevat mielellään kirvojen erittämää mesikastetta.



Muurukaiset

Kokongparasitsteklar

Gelis melanocephalus, 4 mm

Punaruskean, himmeän muurukaisen sekä koiraat että naaraat ovat usein siivettömiä. Naaraat seurailevat hämähäkkejä ja tilaisuuden tullen laskevat munansa niiden munasäkeihin. Muurukaislajeja on paljon ja elämäntavat vaihtelevat. Joillakin on siivellisiä koiraita, jotkut loisivat perhosissa ja ilmeisesti huomattava osa on loisenloisia.





Mäntykiitäjäkiho

Fjärilparasitsteklar
Protichneumon pisorius, 25 mm

Loispistiäisiin kuuluvalla suurella, mustalla mäntykiitäjäkiholla on oranssi takaruumis. Se on havupuumetsien asukas. Aikuiset istuskelevat mieluusti sarjakukkaiskasvien kukilla. Naaraat etsiskelevät suurikokoisia kiitäjäntoukkia, joihin ne laskevat munansa, yhden kuhunkin. Mieluisia isäntiä ovat mänty-, poppeli-, syreeni- tai silmäkiitäjän toukat. Loisen toukka kehittyy hitaasti isäntätoukan sisällä tappamatta sitä. Lopulta loinen kehrää kotelokopan kiitäjäntoukan koteloon.

Mäntypistiäislamuri

Uddbensteklar
Lamachus eques, 10 mm

Mäntypistiäislamuri on suurehko, tumma loispistiäinen, jonka takaruumiissa on oranssinruskeaa sävyä. Mäntypistiäislamurin pinta on himmeä ja nahkamainen. Mäntypistiäislamuri on männynneulasilla elävien sahapistiäisten (vrt. pilkkumäntypistiäinen ja ruskomäntypistiäinen) loinen ja siis hyödyllinen eläin.



Mäntypistiäispiinuri

Skaftäggsteklar
Exenterus marginatorius, 10 mm

Mäntypistiäispiinuri on melko pieni, musta pistiäinen, jonka takaruumiissa on kapeita, keltaisia vöitä. Mäntypistiäispiinurit ahdistelevat mäntypistiäisiä, joiden toukkiin naaraat munivat. Mäntypistiäispiinuri on merkittävä tuholaisina tunnettujen mäntypistiäislajien kantoja rajoittava toukkaoloinen.



Omenanloistokiilukainen

Gallglanssteklar
Torymus varians, 5 mm

Heimon *Torymidae* loistokiilukaiset ovat yleensä kauniin metallinhoitoisen sinisiä tai vihreitä, ja niillä on pitkä munanasetin. Osa lajeista loisii äkämien sisällä elävissä isännissä, kuten äkämäpistiäisten toukissa, mutta osa on kasvinsyöjiä, joiden toukat elävät havupuiden siemenissä, jotkut myös ruusukasvien siemenissä kuten kuvan omenanloistokiilukainen.



Pakkasmittarikiho

Fjärilparasitsteklar
Ichneumon suspiciosus, 16 mm



Tumman pakkasmittarikihon takaruumiin ensimmäiset jaokkeet ovat oranssit. Raajojen kärkijaokkeet ovat keltaiset. Aikuiset pistiäiset istuskelevat mielellään sarjakukkaisten kukilla. Pakkasmittarikiho on koivulla ja pajuilta paikallista tuhoa aiheuttavan pakkasmittarin (*Erannis defoliaria*) loinen.

Pilkkumäntypistiäinen

Vanlig tallstekel
Diprion pini, 8 mm

Pilkkumäntypistiäinen on tukevarakenteinen, mustan ja kellanruskean kirjava sahapistiäinen. Naaraalla on kapeat, hammaslaitaiset tuntosarvet, mutta koiraalla ne ovat komean sulkamaiset. Laji on saanut nimensä toukastaan, jolla on kyljillään rivi mustia täpliä. Pilkkumäntypistiäinen on kuivien mäntykankaiden laji. Keskipäivällä naaras munii 10–20 munaa neulaselle. Munat ovat kittimäisen aineen peittämiä. Loppukesällä toukat syövät männyn neulasia. Toukat talvehtivat maassa kehräämässä kotelokopassa. Pilkkumäntypistiäinen esiintyy Suomessa männyn tuhohyönteisenä. Viime aikoina varsinkin Itä-Suomessa on esiintynyt laajoja, pitkäaikaisia tuhoja. Pilkkumäntypistiäinen syö sekä uusia että vanhoja neulasia. Siksi se on vain vanhoja neulasia syövää lähisukulaistaan ruskomäntypistiäistä vaarallisempi tuholainen.



Pohjanlehtiäinen

Croesus septentrionalis, 9 mm

Musta, komea, melko suuri pistiäinen, jonka takaruumis on leveästi punaruskea. Pohjanlehtipistiäisen takasääret ja -nilkat ovat tunnusomaisesti litistyneet. Pohjanlehtipistiäisen sinivihreät, mustapilkkuiset ja mustapäiset toukat, joiden ruumiin ensimmäinen ja viimeinen jaoke on punakeltainen, elelevät suurin joukoin koivujen ja leppien lehdistä pitäen lehden reunasta kiinni. Säikäytettyinä ne nostavat takaruumiinsa (vrt. ruskomäntypistiäinen) S:n muotoisesti pystyyn.



Pulskakudospistiäinen

Blå tallspinnarstekel
Acantholyda erythrocephala, 13 mm



Pulskakudospistiäinen on komea, pullea kudospistiäinen. Sillä on sinihoitoiset siivet, kiiltävän sinimusta ruumis ja oranssi pää. Pulskakudospistiäinen suosii aurinkoisia metsänreunoja ja muita lämpimiä, avoimia metsämaita. Naaras munii munansa muuttaman munan jonoihin monien mäntylajien neulasten yläpinnalle. Suomessa toukat elävät tavallisesti metsämännyllä, mutta varmimmin lajin voi tavata nuorilta sembrämännyltä. Laji on melko harvinainen, mutta joissakin metsiköissä se voi olla runsaskin. Joskus pulskakudospistiäisen toukat ovat syöneet paljaaksi muutaman männyn ryhmiä.

Punakekomuurahainen

Röd skogsmyra
Formica rufa, 9 mm

Kekomuurahaisten ryhmään kuuluu useita lähilajeja ja alalajeja. Niillä on punakeltainen tai kellanpunainen keskiruumis ja mustanruskea takaruumis. Työmuurahaistat ovat aina siivettömiä, mutta koiraat ja lisääntymiskykyiset naaraat ovat häälennon aikana siivellisiä. Kekomuurahaistat rakentavat korkeat neulaskekonsa joko metsän tiheisiin keskiosiin, metsien laitamille tai aukkopaikkoihin, lajista riippuen. Keot sijaitsevat yleensä lämpimillä etelärinteillä tai puun eteläpuolella. Osa pesästä on maan alla. Muurahaisten kotoita luullaan yleisesti muniksi. Punakekomuurahaistat syövät erilaista kasvijätettä, muita hyönteisiä sekä kirvojen mesikastetta hoitaessaan kirvoja. Muurahaistat ovat metsässä hyödyllisiä hyönteisiä. Kekojen ympäristössä tuhohyönteisten esiintymisalueilla näkyy usein tuhoilta säästyneitä vihreitä saarekkeita.



Ruskomäntypistiäinen

Röd tallstekel
Neodiprion sertifer, 10 mm



Ruskomäntypistiäisnaaras on kauttaaltaan punaruskea sahapistiäinen. Sillä on kapeat, hammaslaitaiset tuntosarvet, mutta mustalla, ruskeavatsaisella ja -raajaisella koiralla tuntosarvet ovat suuret ja sulkamaiset. Ruskomäntypistiäinen on kuivien mäntykankaiden laji. Aikuiset lentävät elo-syyskuussa, jolloin naaras munii noin 70 munaa muutaman munan jonoiksi männyn neulasiin. Munat talvehtivat. Seuraavana kesänä toukat syövät vain edelliskesän neulasia. Häirittyinä toukat huojuttavat eturuumistaan nopeasti puolelta toiselle. Ruskomäntypistiäisellä on runsaan kymmenen vuoden välein toistuvia massaesiintymiä, jotka hidastavat mäntyjen kasvua. Tuhot ovat yleensä melko laaja-alaisia, mutta jatkuvat harvoin useita peräkkäisiä vuosia lajilla esiintyvän tappavan virustaudin takia. Virustautia voidaan käyttää tarkoituksellisesti ruskomäntypistiäisen biologisessa torjunnassa.

Ruusuruohomaamehiläinen

Äkerväddsandbi

Andrena hattorfiana, 15 mm

Ruusuruohomaamehiläinen on melko suuri, tummanruskea mesipistiäisiin kuuluva maamehiläinen, jonka takaruumiissa on kellanruskeaa kirjailua. Laji lentelee tienvarsilla ja kedoilla ja pesii itse kaivamissaan koloissa metsänlaidoilla. Naaraat käyvät vain ruusuruohon (*Knautia arvensis*) kukilla keräämässä siitepölyä. Laji oli aiemmin melko yleinen Suomessa, mutta nykyään tunnetaan vain yksittäisiä esiintymiä Itä-Suomessa. Ruusuruohon esiintymisrunsaus on olennaista ruusuruohomaamehiläisen menestymiselle maassamme. Laji luokitellaan silmälläpidettäväksi (NT).



Ruusuverhoilijamehiläinen

Rosentapetserarbi

Megachile centuncularis, 10 mm

Ruusuverhoilijamehiläinen on mustanharmaa, keskikokoinen, karvainen verhoilijamehiläinen, jonka takaruumiissa on kapeita keltaisia poikkiraitoja. Ruusuverhoilijamehiläinen on kulttuuri-riippuvainen laji, joka lentelee mieluiten puistoissa, puutarhoissa ja lehtoniityillä. Se rakentaa pesänsä vanhoihin aitoihin tai kivien



alle, vanhoihin oksanreikiin, mutta usein myös vanhoihin villiomenapuihin. Naaras vuoraa pesänsä kasvinlehtien palasilla, ja lopulta pesä muistuttaa sikaria. Ruusuverhoilijamehiläisiä tapaa keltaisilla mykerökukkaisilla kasveilla mutta myös mm. ohdakkeilta.

1900-luvun alussa laji oli vielä yleinen, mutta taantui vuosisadan puolivälissä. Nykyään ruusuverhoilijamehiläinen luokitellaan äärimmäisen uhanalaiseksi (CR).

Seinäkultiainen

Guldstekel

Chrysis ignita, 8 mm

Kultapistiäiset ovat melko pieniä, kauniin metallinhohdoksen vihreitä, punaisia tai sinisiä lajeja, jotka aurinkoisina päivinä liikkuskelevat vilkkaasti puunrungoilla ja talojen seinustoilla. Hohtavan vihreällä seinäkultiaisella on purppuranpunainen takaruumis. Se munii erakoampiaisten tai mehiläisten pesiin. Kehittyvä toukka on peto, joka syö isäntäeläimensä toukan. Aikuisilla seinäkultiaisella on kova kitiniukuori, jota isäntähyönteisen myrkkypistin ei kykene läpäisemään. Ahdisteltu kultapistiäinen suojaa pehmeämpää vatsapuoltaan käpertymällä rullalle. Kultapistiäiset pistävät ihmistä harvoin, mutta pisto voi olla hyvin kivulias.



Siloviholainen

Trädgårdsrödmyra

Myrmica rubra, 6 mm



Siloviholainen on hoikka, oranssinkeltainen muurahainen. Viholaisen tuntee vyötäröstä: kun muilla muurahaisilla keski- ja takaruumista yhdistävässä vyötärössä on vain yksi pieni solmumainen jaoke, on viholaisilla niitä kaksi. Viholaisiin kuuluu monta hyvin samannäköistä lajia. Ne elävät kivien ja sammalpeitteen alla tai lahoavissa puissa ja puolustavat pesänsä aggressiivisesti. Siloviholainen viettää päivät pesässään, mutta yöllä se kerää ravinnokseen kirvojen mesikastetta. Viholainen on nimensä mukainen, sillä naarasviholaisen pisto voi olla erittäin tuskallinen.

Sinipuupistiäinen

Blå vedstekel
Sirex juvenicus, 30 mm

Sinipuupistiäinen on suuri, komea, mustansininen pistiäinen, jonka raajat ja tuntosarvien tyvijaokkeet ovat oranssinruskeat. Sinipuupistiäiset lentelevät loppukesän ja alkusyksyn lämpiminä päivinä. Naaraat munivat pitkällä neulanoheella munanasettimellaan heikentyneisiin tai kaadettuihin kuusiin syvälle puun sisään. Muninnan yhteydessä puuaineeseen siirtyy lahottajasienen itiöitä, joista kasvavia sieniä toukat syövät ravinnokseen. Puun sisällä risteileviä toukkakäytäviä on vaikea havaita. Ne kuitenkin alentavat puutavaran arvoa.



Sirppiahmanen

Nattflysteklar
Ophion luteus, 20 mm

Sirppiahmanen on melko suuri, hoikka, kellanruskea loispistiäinen, jonka takaruumis on taipunut sirppimäisesti kaarelle. Sirppiahmanen lentää yöllä, sitä tapaa usein lämpiminä kesäisinä valaistuilta ikkunoilta. Sirppiahmanen munii monien perhoslajien toukkiin.

Takkuäkämäpistiäinen

Sömntornsstekel
Diplolepis rosae, 3 mm

Äkämäpistiäiset ovat pieniä, tummanruskeita tai mustia, muurahaisia muistuttavia pistiäisiä. Takkuäkämäpistiäinen aiheuttaa suuria punakarvaisia ja takkumaisia äkämää etenkin metsäruusuun. Keväällä kuoriutuu vain naaraita, jotka muniessaan ruusun lehtiin, silmuihin tai varsiin erittävät äkämän aiheuttavia, hormonin kaltaisia yhdisteitä. Kesällä kuoriutuu sekä koiraita että naaraita, jotka hedelmöityttyään munivat jälleen ruusuun. Aluksi äkämä on vihreä, mutta muuttuu vähitellen loppukesällä punaiseksi. Takkuäkämäpistiäisen munat talvehtivat äkämässä.



Tukkimiehentäivainokainen

Rundmunsteklar
Bracon hylobii, 3 mm

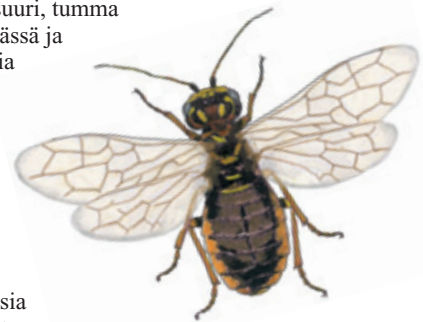
Mustalla tukkimiehentäivainokaisella on kellanruskea, mustakärkinen takaruumis. Nimensä mukaisesti se on männyntaimia järsivän, kärsäkkäisiin kuuluvan taimikkotuholaisena tunnetun tukkimiehentäin (*Hylobius abietis*) loinen. Naaras lamauttaa myrkyllään ensin tukkimiehentäin toukan, minkä jälkeen se munii toukan pinnalle puolenkymmentä munaa. Loisen toukat ovat ns. ulkolaisia, jotka alkavat syödä isäntänsä pintaa. Lopulta toukat koteloituvat tukkimiehentäin toukan kaivamaan käytävään. Männynkannoissa elävistä tukkimiehentäin toukista jopa 90 % voi olla tukkimiehentäivainokaisen loisimia.



Tähtikudospistiäinen

Acantholyda posticalis, 14 mm

Tähtikudospistiäinen on suuri, tumma kudospistiäinen, jonka päässä ja keskiruumiissa on keltaisia kirjauksia. Tumman takaruumiin reunus on yleensä ruskea. Tähtikudospistiäinen elää valoisissa, mäntyä kasvavissa metsissä. Naaras munii männyn latvuksessa neulasen kärkiosaan miltei kolmiomaisia munia, joista kuoriutuvat toukat syövät neulasia kudosputken suojassa muutaman viikon ajan. Toukat talvehtivat maassa. Tähtikudospistiäinen on sukunsa yleisin laji Suomessa, ja sen tiedetään mm. aiheuttaneen satojen hehtaarien tuhon UPM:n omistamalla maalla Yterissä kesästä 2006 alkaen.



Ukkonuijapistiäinen

Mörkkantad klubbhornstekel
Cimbex femoratus, 20 mm

Ukkonuijapistiäinen on väriltään hyvin vaihteleva, paksu ja suurikokoinen pistiäinen. Joskus se on väriltään kokonaan musta, joskus musta-keltainen ja joskus kokonaan keltainen.

Ukkonuijapistiäisen tuntosarvet ovat lajinimen mukaisesti nuijapäiset. Aikuiset pistiäiset liikkuvat alkukesällä voimakkaasti suristen. Ne voivat nakertaa koivun kuoreen rengasmaisia vioituksia. Toukka on helppo tuntea: se on vihreä, paksu ja karvaton, ja sillä on selässään sininen juova. Toukat syövät koivun lehtiä. Häirittyinä toukat kätperyvät kiekkomaisesti kokoon. Laji on yleinen, mutta sen metsätaloudellinen merkitys on pieni.



Vainopistiäiset

Slankmidjesteklar
Meteorus ictericus, 6 mm

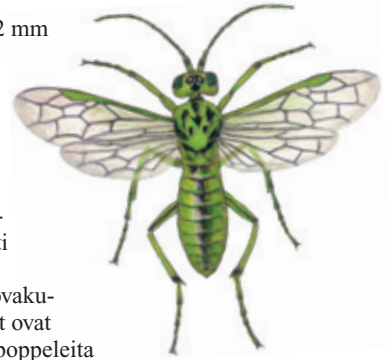
Vainopistiäisiin kuuluu paljon lajeja, joiden elämäntavat tunnetaan puutteellisesti. Siksi läheskään kaikilla ei ole suomen- tai ruotsinkielistä nimeä. Suomessa tavattava *Meteorus ictericus* on ruosteensuskea vainopistiäinen, joka elää yksittäin loisena neulasilla elävissä perhostoukissa.



Vihlerlehtiäinen

Grön bladstekel
Rhogaster chlorosoma, 12 mm

Luonnossa viherlehtiäinen on kauniin kirkkaanvihreä, mutta koelmiin tallennettujen yksilöiden väri haalistuu nopeasti. Aikuinen viherlehtiäinen on yleinen ja helposti näkyvä peto, joka saalistaa muita hyönteisiä, etenkin kovakuo-oriaisten toukkia. Sen toukat ovat kuitenkin pajuja, haapaa ja poppeleita suosivia lehdensyöjiä.



Yökköshietapistiäinen

Spenslig sandstekel
Ammophila sabulosa, 20 mm

Komealla yökköshietapistiäisellä on pitkä, oranssi takaruumis, jonka kärki on musta. Se kuuluu petopistiäisiin, jotka keräävät toukkiensa ravinnoksi hyönteisiä ja muiden hyönteisten toukkia. Yökköshietapistiäinen kaivaa pesäkolonsa hiekkaan. Saalistusmatkalle lähtiessään naaras sulkee pesänsä suuaukon pienellä kivellä. Saalistaessaan se lenotelee edestakaisin ja etsii sopivaa perhostoukkaa. Lamautetun toukan se raahaa lopulta pesäänsä.

